

# XDCAM 专业素材管理器

## 安装指南

使用产品前请仔细阅读本书，并请妥善保管。

## 注册商标

- Microsoft、Windows 和 Windows Vista 是 Microsoft Corporation 在美国和其他国家（地区）的注册商标。
- Intel、Intel Core 和 Pentium 是 Intel Corporation 或其子公司在美国和其他国家（地区）的商标或注册商标。
- Mac OS、Safari 和 Final Cut Pro 是 Apple Inc. 在美国和其他国家（地区）的注册商标。
- MainConcept 是 MainConcept GmbH 或其子公司的商标。
- Blu-ray Disc 和相关徽标是 Blu-ray Disc Association 的商标。
- 所有产品名称和商标名称均属其各自所有者的注册商标或商标。

---

# 目录

---

## 安装在 Windows 中

简介 .....	5
本手册的用途 .....	5
XDCAM 设备的使用注意 .....	5
概述 .....	5
硬件和软件要求 .....	5
安装驱动程序 .....	6
从 CD-ROM 安装 .....	6
确认驱动程序版本 .....	6
安装 XDCAM Browser .....	7
从 CD-ROM 安装 .....	7
启动和退出应用程序 .....	8
启动应用程序 .....	8
退出应用程序 .....	8
存储介质操作 .....	8
处理 Professional Disc 文件 .....	8
处理 SxS 内存卡文件 .....	9

---

## 安装在 Mac OS 中

简介 .....	10
本手册的用途 .....	10
特殊键的标志 .....	10
XDCAM 设备的使用注意 .....	10
概述 .....	10
硬件和软件要求 .....	10
安装驱动程序 .....	11
从 CD-ROM 安装 .....	11
确认驱动程序版本 .....	11
安装 XDCAM Browser .....	12
从 CD-ROM 安装 .....	12
启动和退出应用程序 .....	13
启动应用程序 .....	13
退出应用程序 .....	13
存储介质操作 .....	14
处理 Professional Disc 文件 .....	14
处理 SxS 内存卡文件 .....	14

---

有偿选项功能

简介 .....	15
概述 .....	15
购买序列番号 .....	16
如果 XDCAM Device 附带的 CD-ROM 上提供 XDCAM Browser 或从网站下载 XDCAM Browser.....	16
如果购买 XDBZ-AD1 （XDCAM Browser 的高级软件包） .....	16
注册序列番号 .....	17

# 安装在 Windows 中

## 简介

### 本手册的用途

本节介绍如何在 Microsoft Windows 中安装要使用的 XDCAM Browser。本手册假设阅读者对 Microsoft Windows 有基本的了解。

有关操作本软件的详细信息，请参见随本软件安装的在线帮助或用户指南(PDF)。

### XDCAM 设备的使用注意

- 当另一个 XDCAM 兼容的应用程序正在访问 XDCAM 设备时，本软件就无法访问此设备。
- 当本软件正在运行时，如果您必须连接 / 断开 IEEE1394 电缆或者打开 / 关闭 XDCAM 设备，务必退出本软件后再执行此类操作。

## 概述

您可以使用 XDCAM Browser 处理由 XDCAM EX/XDCAM 设备创建的剪辑。  
将本应用程序安装到计算机上后，您可以使用直观的图形用户界面通过复制、移动和删除操作组织剪辑。您还可以执行格式转换、预览剪辑以及查看它们的元数据。  
本软件支持下列剪辑格式。

剪辑	文件格式	扩展名
XDCAM EX 格式兼容的剪辑	MP4	MP4
	第 2 类 DV-AVI <sup>a) b)</sup>	AVI
XDCAM 格式的剪辑	MXF <sup>b)</sup>	MXF

a) 请参见本手册中的“DV-AVI 剪辑”或“DV-AVI 文件”。

b) 不支持某些功能。

### 注意

PMW-EX1/EX3/EX30 不会将包含 HQ 1440 剪辑或 DV-AVI 剪辑的 SxS 内存卡识别为可用存储介质。

### 硬件和软件要求

将此应用程序安装到满足以下硬件和软件要求的计算机上。

项目	说明
操作系统	Microsoft Windows XP SP3 或更高版本（32 位版本）、Microsoft Windows Vista SP2 或更高版本（32 位版本或 64 位版本）或者 Microsoft Windows 7 SP1 或更高版本（32 位版本或 64 位版本）
CPU	Intel Pentium 4 2.0 GHz 或更高版本（建议使用 Intel Core 2 Duo Processor 2.0 GHz 或更高版本）
内存	1 GB 或更大（建议使用 2 GB 或更大）
显示器	分辨率：1024 × 768 像素或更高
音频	音频播放功能
其他	<ul style="list-style-type: none"> <li>• Windows Desktop Search (WDS)<sup>a)</sup></li> <li>• Windows Internet Explorer 7 或更高版本<sup>b)</sup></li> </ul>

a) 要在 Windows XP 中使用关键字搜索，必须安装 Windows Desktop Search (WDS)。如果未安装 WDS 或者未安装最新版本，则无法进行关键字搜索。经验证，本软件可以与 WDS 3.10 版结合使用。Windows Vista 和 Windows 7 中已预安装了 WDS 组件。无需再次安装。

b) 查看或打印导出的剪辑信息时

有关此应用程序支持的 XDCAM 设备版本，请参见 ReadMe 文件。

## 安装驱动程序

要借助已安装在计算机上的 XDCAM Browser 软件或非线性编辑软件访问文件或使用 Professional Disc 或 SxS 内存卡上存储的视频材料，必须为每个媒体类型安装相应的驱动程序。

可以从 XDCAM CD-ROM 的实用程序软件安装驱动程序，或从网站进行下载。

每个媒体的驱动程序如下所示。

使用插入 IEEE1394 连接的 XDCAM 设备中的 **Professional Disc**：

从 CD-ROM 安装 FAM 驱动程序。

要使用插入 XDCAM 驱动器的 **Professional Disc**：

请参阅 XDCAM 驱动器的操作说明书，然后安装 XDCAM Drive 软件。XDCAM Browser CD-ROM 中未包含 XDCAM Drive 软件。

使用插入 **ExpressCard** 插槽的 **SxS** 内存卡：

从 CD-ROM 安装 SxS 设备驱动程序。

要使用 **UDF** 格式的 **SxS** 内存卡：

从 CD-ROM 安装 SxS 设备驱动程序和 SxS UDF 驱动程序。

务必先安装 SxS 设备驱动程序。

## 从 CD-ROM 安装

可以从 XDCAM CD-ROM 的实用程序软件安装 FAM 驱动程序、SxS 设备驱动程序和 SxS UDF 驱动程序。

**1** 将 CD-ROM 插入到您计算机的 CD-ROM 驱动器中。

封面自动出现在浏览器中。如果没有出现，请双击 CD-ROM 上的 index.htm。

**2** 单击要安装的驱动程序。

即会启动驱动程序的安装程序。按照屏幕上的说明安装驱动程序。

有关详情，请参见 CD-ROM 中存储的 ReadMe 文件。

### 安装 XDCAM Drive 软件

此软件的 CD-ROM 中未包含 XDCAM Drive 软件。有关安装 XDCAM Drive 软件的详情，请参见 XDCAM 驱动器的操作说明书。

## 确认驱动程序版本

如果您的计算机上已经安装某个驱动程序，请确认已安装以下版本或更高版本的驱动程序。

可以在 XDCAM 网站上找到最新版的驱动程序。

- FAM 驱动程序：2.3.0 或更高版本
- XDCAM Drive 软件：3.1.1 或更高版本
- SxS 设备驱动程序：1.1.0.0 或更高版本
- SxS UDF 驱动程序：1.0.2 或更高版本

## 确认 FAM 驱动程序、SxS 设备驱动程序和 SxS UDF 驱动程序版本

确认控制面板中的驱动程序版本如下所示。驱动程序显示在控制面板的以下名称下面。

- FAM 驱动程序：ProDisc
- SxS 设备驱动程序：SxS 设备驱动程序
- SxS UDF 驱动程序：Sony SxS UDF 驱动程序

### 对于 Windows XP

在控制面板的 [ 添加 / 删除程序 ] 中选择驱动程序，然后单击 [ 单击此处获得支持信息 ]。

### 对于 Windows Vista

**1** 在控制面板中选择 [ 程序 ] > [ 程序和功能 ]，右键单击其中显示了 [ 名称 ] 和 [ 发行商 ] 的区域的标题，然后选择 [ 详细 ]。

**2** 在 [ 选择详细信息 ] 对话框中选择 [ 版本 ]，然后单击 [ 确定 ]。

将显示一个版本列以确认版本。

### 对于 Windows 7

在控制面板中打开 [ 程序和功能 ] 以确认驱动程序版本。

#### 注意

如果计算机配备了内置 ExpressCard 插槽，则可能不会显示 SxS 设备驱动程序。此时，请使用 Windows Update 获取最新驱动程序。

## 确认 XDCAM Drive 软件版本

使用 XDCAM Drive 实用程序软件确认软件版本。

# 安装 XDCAM Browser

如果安装有 **MainConcept** 插件程序软件  
从 MainConcept 网站购买 MainConcept Conversion Pack 全功能版本或升级至全功能版本。可通过选择 [ 帮助 ] 菜单中的 [ 关于 MainConcept Conversion Pack... ], 然后单击所出现对话框中的 URL 来访问 MainConcept 的网站。

## 注意

如果已购买全功能版本的 MainConcept Conversion Pack 以便与 XDCAM Browser 2.0 版或更早版本配合使用并已更新 XDCAM Browser 版本, 则必须下载支持 XDCAM Browser 2.1 版的插件软件更新。  
有关详细信息, 请访问 MainConcept 网站。

## 从 CD-ROM 安装

- 1 将附带的 CD-ROM 插入到您计算机的 CD-ROM 驱动器中。

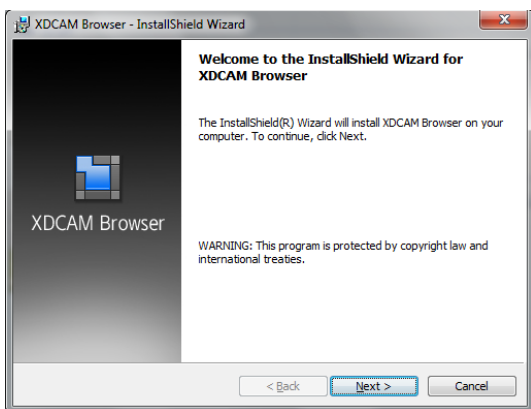
封面自动出现在浏览器中。如果没有出现, 请双击 CD-ROM 上的 index.htm。

- 2 从 XDCAM Browser Installer 中选择并单击 [Windows XP/Vista/7]。

出现保存有设置应用程序的文件夹。

- 3 双击 XDCAMBrowser.exe。

此时出现设置向导。

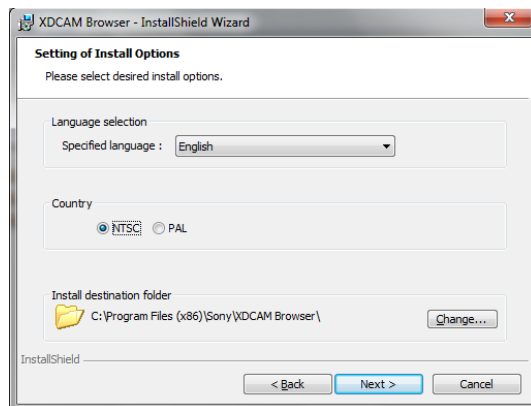


- 4 单击设置向导中的 [Next ( 下一步 )] 按钮。

出现许可协议画面。

- 5 单击 [Accept ( 接受 )] 按钮, 然后单击 [Next ( 下一步 )] 按钮。

此时出现如下屏幕。

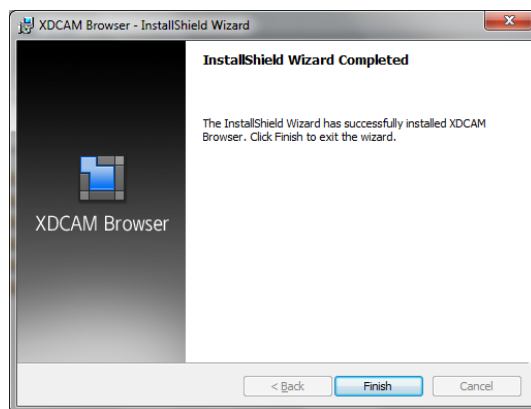


- 6 根据需要更改设置, 然后单击 [Next ( 下一步 )] 按钮。

## 更改安装目的地

单击 [Browse ( 浏览 )...] 按钮并在出现的对话框中选择文件夹。

按照屏幕上显示的说明完成安装。  
安装完成后会出现下列屏幕。



- 7 单击 [Finish ( 完成 )] 按钮关闭此对话框。

## 卸载应用程序

选择 Windows 控制面板中的 “添加 / 删除程序”, 然后从当前安装的程序列表中选择并删除 [XDCAM Browser]。

## 注意

卸载该应用程序, 同时也会卸载 MainConcept 插件程序软件。

## 启动和退出应用程序

有关如何安装此应用程序的详情，请参见“安装 XDCAM Browser”（第 7 页）。

### 启动应用程序

双击桌面上的快捷键图标。

#### 注意

无法一次启动此应用程序的多个实例。

### 退出应用程序

执行以下步骤之一。

- 从 [ 菜单 ] 菜单中选择 [ 退出 ]。
- 单击操作窗口右上角的 × 按钮。

#### 注意

文件操作还在进行时不要关闭计算机。否则文件可能被损坏。等待操作完毕，或者在关闭电源之前取消操作。

## 存储介质操作

### 处理 Professional Disc 文件

#### 当使用 IEEE1394 连接的设备时

如果通过 IEEE1394 将 Professional Disc 设备连接到已安装 FAM 驱动程序的计算机，即可使用文件读取模式 (FAM) 处理文件。可以和存储在本地驱动器或网络计算机上的文件一样，处理存储在 Professional Disc 设备上的文件。

#### 注意

- 本软件不支持 IEEE1394 的流模式连接。有关使用 FAM 以外模式的详情，请参见所支持设备或编辑软件的操作说明书。
- 有关将设备切换至 FAM 模式（在设备上显示为 PC REMOTE）的详情或设备限制的信息，请参见各个设备的操作说明书。
- 首次使用 FAM 连接设备时，会出现 [ 找到新硬件向导 ] 对话框。此时，请选择 [ 自动安装软件 ] 以执行安装。软件安装完成后，请单击 [ 完成 ]。

#### 使用 XDCAM 驱动器

如果通过 USB 将 XDCAM 驱动器连接到安装了 XDCAM Drive 软件的计算机上，即可和处理 FAM 连接设备上的文件一样处理 Professional Disc 中存储的文件。

#### 约束和限制

- 除 EJECT（弹出）按钮以外，连接设备的控制面板被禁用。
- 如果在数据传输期间关闭 FAM 连接的设备或 XDCAM 驱动器的电源，则数据将被损坏。
- 视文件类型而定，可能会禁用某些操作。

#### 终止 Professional Disc 操作

如果已安装存储介质，可通过按下设备的 EJECT（弹出）按钮或从计算机的上下文菜单选择弹出来将其取出。如果应用程序正在使用存储介质中的任何文件，则无法以此方式取出存储介质。在此情况下，从应用程序取出光盘，或终止应用程序然后再取出存储介质。

完成操作后，请先执行此步骤以便安全移除该设备。请勿在移除过程完成前断开设备。

## 移除 IEEE1394 连接的设备

### 对于 Windows XP/Windows Vista:

- 1 双击计算机工具栏上的 [ 安全删除硬件 ] 图标。  
显示 [ 安全删除硬件 ] 对话框。
- 2 选择要删除的设备，然后单击 [ 停止 ]。  
显示 [ 停用硬件设备 ] 对话框。
- 3 选择要删除的设备，然后单击 [ 确定 ]。

#### 对于 Windows XP:

选定设备将从 [ 硬件设备 ] 列表删除。

#### 对于 Windows Vista:

显示“现在可以从计算机中安全移除此设备”信息。

操作完成后，如果必要，请断开 IEEE1394 电缆。

### 对于 Windows 7:

单击计算机工具栏上的 [ 安全删除硬件 ] 图标，选择 [SonyXDCAM\_“设备名称”]>[删除“光盘名称”]。如果未配置光盘名称，将会显示“XDCAM”。

操作完成后，如果必要，请断开 IEEE1394 电缆。

### 移除 XDCAM 驱动器

- 1 单击计算机工具栏上的 [ 安全删除硬件 ] 图标。
- 2 选择要从显示菜单中删除的 XDCAM 驱动器。
- 3 显示表示可安全移除内存卡的信息后，断开 USB 电缆。

## 处理 SxS 内存卡文件

如果设备连接到安装了 SxS 设备驱动程序或 SxS UDF 驱动程序（使用 UDF 格式）的计算机，则可以访问设备中插入的 SxS 内存卡（如下所示）。

- 通过计算机的 ExpressCard 插槽连接
- 通过 USB 将卡读 / 写器连接到计算机
- 通过 USB 将 XDCAM EX/XDCAM 设备连接到计算机

SxS 内存卡中存储的关于材料的记录信息可能跨越多个文件和文件夹。XDCAM Browser 可以轻松处理此类信息和文件目录，无需担心结构如何。但是，如果使用 Windows Explorer 执行如从 SxS 内存卡复制剪辑等操作，则可能无法保留剪辑中存储的信息。为了避免发生这种情况，我们建议使用支持的应用程序操作文件。

### 注意

有关切换操作模式的详情或设备限制的信息，请参见各个设备的操作说明书。

### 约束和限制

请勿在计算机访问 SxS 内存卡时执行以下操作。

- 打开 / 关闭 XDCAM EX/XDCAM 设备或内存卡读 / 写器
- 取出或插入 SxS 内存卡
- 断开或连接 USB 电缆
- 更改 SxS 内存卡上写保护开关的设置

### 终止 SxS 内存卡操作

#### 使用插入 ExpressCard 插槽的卡

完成操作后，请先执行此步骤以便安全移除该设备。请勿在移除进程完成前取出该卡。

- 1 单击计算机工具栏上的 [ 安全删除硬件 ] 图标。
- 2 选择要从显示菜单中删除的 SxS 内存卡。
- 3 显示表示可安全移除内存卡的信息后，取出内存卡。

#### 使用通过 USB 连接的 XDCAM 设备或内存卡读 / 写器

- 1 单击计算机任务栏中的 [ 安全删除硬件 ] 图标。
- 2 从显示的菜单中选择要移除的 XDCAM 设备或内存卡读 / 写器。
- 3 显示表示可安全移除设备的信息后，拔下 USB 电缆。

取出 SxS 内存卡时，务必确保存取指示灯熄灭。

# 安装在 Mac OS 中

## 简介

### 本手册的用途

本节介绍如何在 Mac OS 中安装要使用的 XDCAM Browser。本手册假设阅读者对 Mac OS 有基本的了解。

有关操作本软件的详细信息，请参见随本软件安装的在线帮助或用户指南(PDF)。

### 特殊键的标志

本手册使用下列标志表示特殊键。

符号	本手册中的标志
⌘	Command
⇧	Shift
⌥	Option
⌃	Control
↩	Return

### XDCAM 设备的使用注意

- 当另一个 XDCAM 兼容的应用程序 (XDCAM Transfer) 正在访问 XDCAM 设备时，本软件就无法访问此设备。
- 当本软件正在运行时，如果您必须连接 / 断开 IEEE1394 电缆或者打开 / 关闭 XDCAM 设备，务必退出本软件后再执行此类操作。

## 概述

您可以使用 XDCAM Browser 处理由 XDCAM EX/XDCAM 设备创建的剪辑。  
将本应用程序安装到计算机上后，您可以使用直观的图形用户界面通过复制、移动和删除操作组织剪辑。您还可以执行格式转换、预览剪辑以及查看它们的元数据。  
本软件支持下列剪辑格式。

剪辑	文件格式	扩展名
XDCAM EX 格式兼容的剪辑	MP4	MP4
	第 2 类 DV-AVI <sup>a)</sup> b)	AVI
XDCAM 格式的剪辑	MXF <sup>b)</sup>	MXF

a) 请参见本手册中的“DV-AVI 剪辑”或“DV-AVI 文件”。  
b) 不支持某些功能。

### 注意

PMW-EX1/EX3/EX30 不会将包含 HQ 1440 剪辑或 DV-AVI 剪辑的 SxS 内存卡识别为可用存储介质。

### 硬件和软件要求

将此应用程序安装到满足以下硬件和软件要求的计算机上。

项目	说明
操作系统	Mac OS X 10.6.4 或更高版本，或者 10.7.1 或更高版本
CPU	Intel Core 2 Duo Processor 2.0 GHz 或更高版本（建议使用 Intel Core 2 Duo Processor 2.4 GHz 或更高版本）
内存	1 GB 或更大（建议使用 2 GB 或更大）
其他	Safari 4.0.2 或更高版本 <sup>a)</sup> ； Final Cut Pro 7 或 Final Cut Pro X <sup>b)</sup>

a) 查看或打印导出的剪辑信息。  
b) 使用从本软件将剪辑注册到 Final Cut Pro 的功能。在环境设置中选择您使用的版本。默认设置下选择 Final Cut Pro X。  
Final Cut Pro X 中不支持重新写回存储介质。

有关此应用程序支持的 XDCAM 设备版本，请参见 ReadMe 文件。

# 安装驱动程序

要借助已安装在计算机上的 XDCAM Browser 软件或非线性编辑软件访问文件或使用 Professional Disc 上存储的视频材料，必须为每个媒体类型安装相应的驱动程序。

可以从 XDCAM CD-ROM 的实用程序软件安装驱动程序，或从网站进行下载。

每个媒体的驱动程序如下所示。

使用插入 **IEEE1394** 连接的 **XDCAM** 设备中的

## Professional Disc:

从 CD-ROM 安装 FAM 驱动程序。

要使用插入 **XDCAM** 驱动器的 **Professional Disc**:

请参阅 XDCAM 驱动器的操作说明书，然后安装 XDCAM Drive 软件。XDCAM Browser CD-ROM 中未包含 XDCAM Drive 软件。

使用插入 **ExpressCard** 插槽的 **SxS** 内存卡:

从 CD-ROM 安装 SxS 设备驱动程序。

要使用 **UDF** 格式的 **SxS** 内存卡:

从 CD-ROM 安装 SxS 设备驱动程序和 SxS UDF 驱动程序。

务必先安装 SxS 设备驱动程序。

## 注意

要在 SxS 存储卡上使用 XDCAM Browser 的 FAT 格式化功能，必须安装 SxS UDF 驱动程序 1.0.1 版或更高版本。如果以独占方式使用 FAT 格式化的 SxS 存储卡，也必须安装上述驱动程序以使用 SxS-1 存储卡的工作寿命显示功能。

## 从 CD-ROM 安装

可以从 XDCAM CD-ROM 的实用程序软件安装 FAM 驱动程序、SxS 设备驱动程序和 SxS UDF 驱动程序。

**1** 将 CD-ROM 插入到您计算机的 CD-ROM 驱动器中。

**2** 双击 CD-ROM 上根文件夹中的 index.htm。

**3** 单击要安装的驱动程序。

驱动程序的安装程序启动，或出现包含的磁盘图像文件。如果磁盘图像文件中包含安装程序包，双击文件即可启动安装程序。然后，按照屏幕上的说明安装驱动程序。

有关详情，请参见 CD-ROM 中存储的 ReadMe 文件。

## 安装 XDCAM Drive 软件

此软件的 CD-ROM 中未包含 XDCAM Drive 软件。有关安装 XDCAM Drive 软件的详情，请参见 XDCAM 驱动器的操作说明书。

## 确认驱动程序版本

如果您的计算机上已经安装某个驱动程序，请确认已安装以下版本或更高版本的驱动程序。

可以在 XDCAM 网站上找到最新版的驱动程序。

- FAM 驱动程序: 2.3.2 或更高版本
- XDCAM Drive 软件: 3.1.1 或更高版本
- SxS 设备驱动程序: 1.0.52020 或更高版本
- SxS UDF 驱动程序: 1.0.2 或更高版本

## 确认 FAM 驱动程序版本

当通过 IEEE1394 电缆将 Professional Disc 设备连接到计算机并插入 Professional Disc 时，启动 [ 应用程序 ] - [ 实用工具 ] 下的系统概述。

在 [ 软件 ] 下选择 [ 功能扩展 ]，[prodisc\_fs] 下即会显示版本。

## 确认 SxS 设备驱动程序和 SxS UDF 驱动程序版本

插入 SxS 存储卡时启动 [ 应用程序 ] - [ 实用工具 ] 下的系统配置文件。

如果在 [ 软件 ] 下选择 [ 功能扩展 ]，则 [SxS Memory Card (SxS 存储卡)] 项目中会出现 SxS 设备驱动程序版本，而 [sxsudf\_fs] 项目中则会出现 SxS UDF 驱动程序版本。

要确认计算机中是否已安装 SxS UDF 驱动程序，请插入已执行 UDF 格式化的 SxS 存储卡，选择 SxS 存储卡，然后在菜单的 [ 显示简介 ] 中确认 SxS 存储卡的格式。

如果已安装 SxS UDF 驱动程序，则会显示

“Professional Memory File”。如果出现 “Universal Disk Format (UDF)”，请安装随附的 SxS UDF 驱动程序。如果 SxS 存储卡已执行 FAT 格式化，则会出现 “MS-DOS (FAT)”。

## 确认 XDCAM Drive 软件版本

使用 XDCAM Drive 实用程序软件确认软件版本。

# 安装 XDCAM Browser

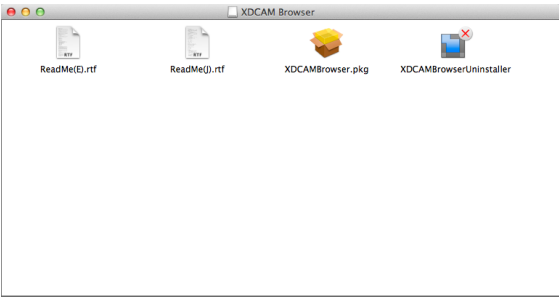
如果安装有 **MainConcept** 插件程序软件  
从 MainConcept 网站购买 MainConcept Conversion Pack 全功能版本或升级至全功能版本。可通过选择 [XDCAM Browser] 菜单中的 [关于 MainConcept Conversion Pack...]，然后单击所出现对话框中的 URL 来访问 MainConcept 的网站。

## 传输材料至 Final Cut Pro

如果要使用 XDCAM Browser 将 XDCAM EX/XDCAM 材料传输至 Final Cut Pro，则在安装 XDCAM Browser 前，必须先安装 Final Cut Pro 以及支持最新 XDCAM 系列的编解码器。  
有关此应用程序支持的 Final Cut Pro 版本，请参见 ReadMe 文件。

## 从 CD-ROM 安装

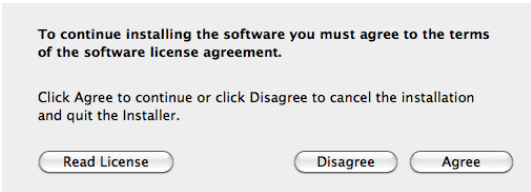
- 1 将附带的 CD-ROM 插入到您计算机的 CD-ROM 驱动器中。  
在桌面上出现光盘图标。
- 2 双击光盘图标。  
出现 CD-ROM 的内容。
- 3 双击 index.htm。  
封面出现在浏览器中。
- 4 从 XDCAM Browser Installer 中选择并单击 [MAC OS X]。  
启动 Finder 并出现 XDCAMBrowser.dmg。
- 5 双击 XDCAMBrowser.dmg。  
启动 Finder 并出现 XDCAMBrowser.pkg。



- 6 双击 XDCAMBrowser.pkg。  
此时，将出现安装屏幕。



- 7 单击 [继续] 按钮。  
出现许可协议画面。
- 8 单击 [Continue (继续)] 按钮。  
此时出现如下消息。



- 9 单击 [Agree (同意)] 按钮。  
出现您可以在其中选择安装目的地的屏幕。
- 10 单击安装目的地磁盘。
- 11 单击 [继续] 按钮。  
此时出现如下屏幕。



- 12 单击 [ 安装 ] 按钮。  
此时出现认证屏幕。



- 13 输入您的名称和密码，然后单击 [ 好 ] 按钮。  
安装完成后会出现下列屏幕。



- 14 单击 [ 关闭 ] 按钮关闭此对话框。

## 卸载应用程序

执行“从 CD-ROM 安装”（第 12 页）中的步骤 1 至 5，然后双击 XDCAMBrowserUninstaller。出现确认消息时，单击 [ 确定 ] 继续。

### 注意

卸载该软件时，同时也会卸载 MainConcept 插件软件和 Final Cut Pro 插件。

## 启动和退出应用程序

有关如何安装此应用程序的详情，请参见“安装 XDCAM Browser”（第 12 页）。

### 启动应用程序

使用 Finder 打开 Applications 文件夹中的 XDCAM Browser 文件夹，然后双击 XDCAM Browser。应用程序启动后出现操作窗口。

### 注意

无法一次启动此应用程序的多个实例。

### 退出应用程序

从 [XDCAM Browser] 菜单中选择 [ 退出 XDCAM Browser ]。

### 注意

文件操作还在进行时不要关闭计算机。否则文件可能被损坏。等待操作完毕，或者在关闭电源之前取消操作。

# 存储介质操作

## 处理 Professional Disc 文件

### 当使用 IEEE1394 连接的设备时

如果通过 IEEE1394 将 Professional Disc 设备连接到已安装 FAM 驱动程序的计算机，即可使用文件读取模式 (FAM) 处理文件。可以和存储在本地驱动器或网络计算机上的文件一样，处理存储在 Professional Disc 设备上的文件。

#### 注意

- 本软件不支持 IEEE1394 的流模式连接。有关使用 FAM 以外模式的详情，请参见所支持设备或编辑软件的操作说明书。
- 有关将设备切换至 FAM 模式（在设备上显示为 PC REMOTE）的详情或设备限制的信息，请参见各个设备的操作说明书。

### 使用 XDCAM 驱动器

如果通过 USB 将 XDCAM 驱动器连接到安装了 XDCAM Drive 软件的计算机上，即可和处理 FAM 连接设备上的文件一样处理 Professional Disc 中存储的文件。

### 约束和限制

- 请勿使用 EJECT（弹出）按键弹出 Professional Disc。务必从计算机执行光盘弹出操作。
- 执行安全删除设备的步骤前，请勿从 FAM 连接的设备或 XDCAM 驱动器拔下 IEEE1394 或 USB 电缆。否则可能导致操作不稳定。
- 视文件类型而定，可能会禁用某些操作。

### 终止 Professional Disc 操作

完成操作后，请先执行此步骤以便安全移除该设备。请等待删除进程完成并确认存取指示灯已熄灭后，再断开设备连接。

#### 移除 IEEE1394 连接的设备

在 Finder 中，单击目标设备光盘图标右侧的弹出按键，或将光盘图标拖到垃圾箱图标。弹出 Professional Disc 并禁用 FAM 连接。

操作完成后，如果必要，请断开 IEEE1394 电缆。

#### 移除 XDCAM 驱动器

单击 Finder 中 XDCAM 驱动器图标右侧的弹出按键，或将光盘图标拖至垃圾桶图标。

操作完成后，断开 USB 电缆（如有必要）。

## 处理 SxS 内存卡文件

如果设备连接到安装了 SxS 设备驱动程序或 SxS UDF 驱动程序（使用 UDF 格式）的计算机，则可以访问设备中插入的 SxS 内存卡（如下所示）。

- 通过计算机的 ExpressCard 插槽连接
- 通过 USB 将卡读 / 写器连接到计算机
- 通过 USB 将 XDCAM EX/XDCAM 设备连接到计算机

SxS 内存卡中存储的关于材料的记录信息可能跨越多个文件和文件夹。XDCAM Browser 可以轻松处理此类信息和文件目录，无需担心结构如何。但是，如果使用 Finder 执行如从 SxS 内存卡复制剪辑等操作，则可能无法保留剪辑中存储的信息。为了避免发生这种情况，我们建议使用支持的应用程序操作文件。

#### 注意

有关切换操作模式的详情或设备限制的信息，请参见各个设备的操作说明书。

### 约束和限制

- 请勿在计算机访问 SxS 内存卡时执行以下操作。
  - 打开 / 关闭 XDCAM EX/XDCAM 设备或内存卡读 / 写器
  - 取出或插入 SxS 内存卡
  - 断开或连接 USB 电缆
  - 更改 SxS 内存卡上写保护开关的设置
- 如果菜单栏中显示有 SxS 内存卡图标，请勿右键单击该图标并选择电源关闭选项。

### 终止 SxS 内存卡操作

#### 使用插入 ExpressCard 插槽的卡

完成操作后，请先执行此步骤以便安全移除该设备。请勿在移除过程完成前断开设备。

**1** 将 SxS 内存卡图标从桌面拖至垃圾箱（弹出）图标，或单击 Finder 中 SxS 内存卡图标右侧的弹出按键。

**2** 确认 SxS 内存卡图标已消失，然后取出内存卡。

#### 注意

请勿从菜单栏显示的 SxS 内存卡图标选择电源关闭选项。

#### 使用通过 USB 连接的 XDCAM 设备或内存卡读 / 写器

**1** 可以将桌面上的 SxS 内存卡图标拖至垃圾桶图标，或单击 Finder 中 SxS 内存卡图标右侧的弹出按键。

**2** 确认 SxS 内存卡图标已消失且 SxS 内存卡上的存取指示灯已熄灭，然后取出内存卡或拔下 USB 电缆。

# 有偿选项功能

## 简介

本节介绍 XDCAM Browser 附带的 Sony 有偿选项功能。

有关复制或导出剪辑时格式转换所需的 MainConcept Conversion Pack 的详情，请参见“如果安装有 MainConcept 插件程序软件”（第 7 页或第 12 页）。

## 概述

本应用程序提供以下功能作为 Sony 有偿选项功能。

- 写入 Blu-ray Disc/DVD（Windows 版本仅支持写入 DVD）\*
- 创建和编辑计划元数据\*
- 实时录入功能\*
- 导出剪辑 / 剪辑列表的相关列表信息\*
- 使用基本标记列表配置基本标记\*
- 显示获取的元数据
- 从剪辑列表创建 AAF 文件（仅限 Windows 版本）
- 使用剪辑列表编译 Proxy AV 数据并创建 WMV 文件（仅限 Windows 版本）
- 显示音频电平表
- 使用基本标记添加子剪辑

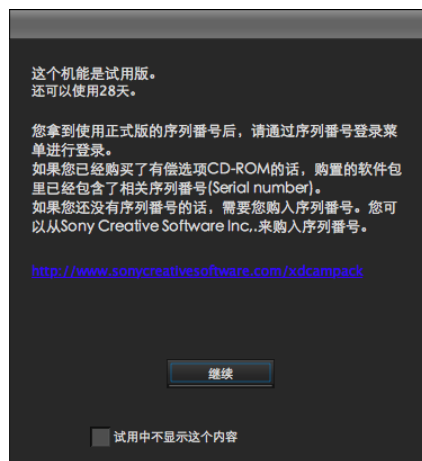
“[ 试用 ]”显示在各有偿选项功能菜单项目的项目名称之后。

虽然初始安装后有 30 天试用期可以使用上述用星号 (\*) 标记的有偿选项功能，但除非您购买并注册 XDBZ-AD1 专业应用程序软件（XDCAM Browser 的高级软件包）或有偿选项的序列番号，否则试用期终止后会禁用这些选项。试用期终止后，试用期间所创建的数据仍可照旧使用。

### 注意

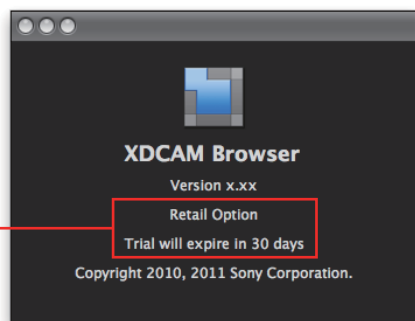
- 要在试用期后继续使用有偿选项功能，必须使用 Internet 连接注册序列番号。即使序列番号的目标计算机无法连接至 Internet，也可使用另一台连接至 Internet 的计算机获取认证码来进行注册。
- 运行本应用程序的每台计算机均需序列番号和认证码。

试用期间，每次使用有偿选项功能均会出现以下对话框，通知您试用期何时终止。



要在试用期终止后继续使用有偿选项功能，必须购买并注册序列番号。注册序列番号后，有偿选项功能菜单项目之后不再显示“[ 试用 ]”。

可在本应用程序的版本信息对话框中查看有偿选项功能是否可用的状态。从 Windows 中的 [ 帮助 ] 菜单选择 [ 关于 XDCAM Browser... ]，或从 Mac OS 中的 [XDCAM Browser] 菜单选择 [ 关于 XDCAM Browser]，以显示以下对话框。（Mac OS X 中会出现以下对话框。Windows 中也会显示相同信息。）



该对话框显示试用期间剩余的天数，试用期终止后显示“Trial expired”。注册序列号完成后，该对话框显示注册的序列番号。

## 购买序列番号

### 注意

必须购买序列番号才能激活有偿选项功能。请保存在安全处。

## 如果 XDCAM Device 附带的 CD-ROM 上提供 XDCAM Browser 或从网站下载 XDCAM Browser

从以下 Sony Creative Software Inc. 网站  
<http://www.sonycreativesoftware.com/> 购买序列番号

### 注意

必须有 Internet 连接才能访问 Sony Creative Software Inc. 网站以购买序列番号。

## 如果购买 XDBZ-AD1（XDCAM Browser 的高级软件包）

随附纸张上印有序列番号 (Serial Number)。

# 注册序列番号

在要使用有偿选项功能的计算机上注册获取的序列番号。

## 注意

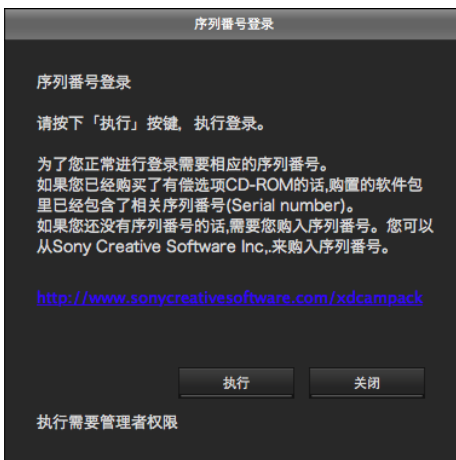
- 必须有 Internet 连接才能访问 Sony Creative Software Inc. 网站以注册序列番号。如果要使用有偿选项功能的计算机无法连接至 Internet，则需要另一台可访问网站的计算机。
- 该操作需要管理者权限。
- Mac OS X 中会出现以下对话框。Windows 中也会显示相同信息。

- 1 在要使用有偿选项功能的计算机上启动 XDCAM Browser（本应用程序）。

有关详情，请参见 Windows 的“启动应用程序”（第 8 页）或 Mac OS 的“启动应用程序”（第 13 页）。

- 2 从 Windows 的 [ 帮助 ] 菜单或 Mac OS 的 [XDCAM Browser] 菜单选择 [ 序列番号登录 ]。

显示 [ 序列番号登录 ] 对话框。



- 3 单击 [ 执行 ]。
- 出现下列屏幕。



## 注意

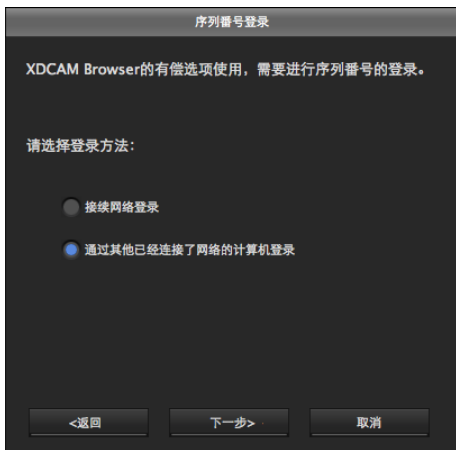
在 Windows XP 中，如果在没有管理者权限的情况下执行操作，将出现一条错误信息。请获取管理者权限后重新执行。

在 Windows Vista、Windows 7 或 Mac OS 中，出现一个对话框询问您是否使用管理者权限执行，然后操作继续。

- 4 在空字段中输入通过“购买序列番号”（第 16 页）获取的序列番号，然后单击 [ 下一步 ]。

按原样输入编号，包括连字符。

出现下列屏幕。



该步骤从此处分为两步。

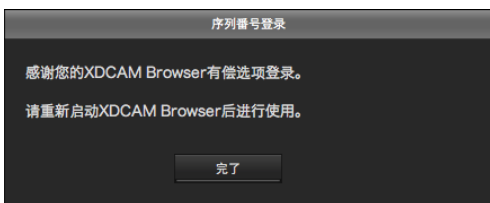
如果可从目标计算机访问 Sony Creative Software Inc. 网站：

从下一步继续该步骤。

如果无法从目标计算机访问 Sony Creative Software Inc. 网站：

按照“如果无法从目标计算机访问 Sony Creative Software Inc. 网站：”（第 18 页）中所述的步骤进行操作。

- 5 选择 [ 接续网络登录 ] 选项, 然后单击 [ 下一步 ]。
- 指示正在注册序列番号的信息出现, 注册开始。  
如果成功注册该编号, 会出现以下屏幕。



- 6 单击 [ 完了 ]。

序列番号注册完成。

- 7 退出 XDCAM Browser, 然后重新启动本应用程序。

重新启动本应用程序后, 即可使用本应用程序, 且有偿选项功能菜单项目之后不再显示“[ 试用 ]”。

### 如果无法从目标计算机访问 Sony Creative Software Inc. 网站:

除序列番号之外, 还必须使用可访问 Sony Creative Software Inc. 网站的计算机获取认证码。然后将认证码输入至要使用有偿选项功能的计算机, 以将其激活。

流程如下。

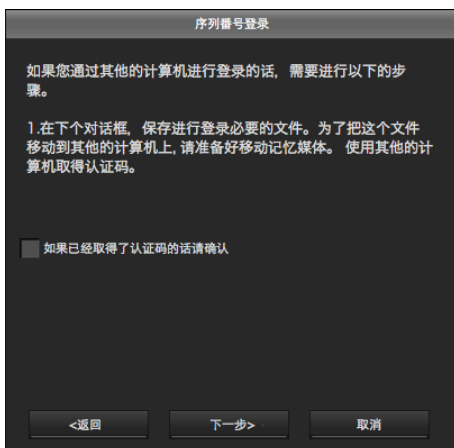
- (1) 在要使用有偿选项功能的计算机上, 创建包含该计算机相关信息的认证文件。
- (2) 从另一台计算机访问 Sony Creative Software Inc. 网站, 使用步骤 (1) 中所创建的文件获取认证码。
- (3) 将认证码输入至要使用有偿选项功能的计算机。

- 1 执行“注册序列番号”(第 17 页) 中的步骤 1 至 4, 显示以下屏幕。



- 2 选择 [ 通过其他已经连接了网络的计算机登录 ] 选项, 然后单击 [ 下一步 ]。

出现下列屏幕。

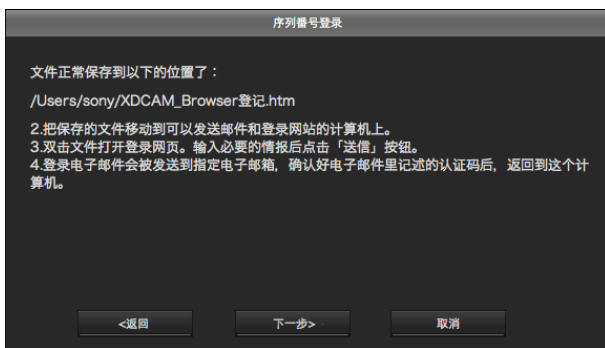


- 3 插入 USB 内存或其他可移动存储介质, 然后单击 [ 下一步 ]。

保存该文件的对话框出现。

- 4 单击 [ 保存 ]。

会创建并保存用于认证的 htm 文件, 然后出现以下屏幕。



- 5 将用于认证的 htm 文件复制到可移动存储介质, 然后将其传送到可访问 Sony Creative Software Inc. 网站的计算机。

如果以下过程比较耗时或由于其他原因, 到达此处后, 可单击 [ 取消 ] 以关闭 [ 序列番号登录 ] 对话框。

- 6 在可访问 Sony Creative Software Inc. 网站的计算机上, 双击用于认证的 htm 文件。

该计算机自动访问 Sony Creative Software Inc. 网站并显示认证网页。

## 7 在认证网页上输入所需信息，然后单击 [ 送信 ]。

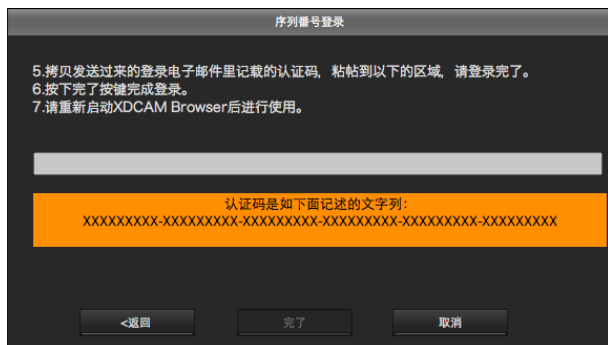
在 Sony Creative Software Inc. 网站上运行认证过程，然后在屏幕上显示认证码。  
也会将相同代码发送到输入的电子邮件地址。

## 8 记录下认证码或将其作为文本文件存入可移动存储介质，然后将其传送到要使用有偿选项功能的计算机。

## 9 在要使用有偿选项功能的计算机上，单击 [ 序列番号登录 ] 对话框中的 [ 下一步 ]。

如果在步骤 5 中关闭 [ 序列番号登录 ] 对话框，请重新打开该对话框，选择 [ 通过其他已经连接了网络的计算机登录 ] 选项，然后在 [ 如果已经取得了认证码的话请确认 ] 复选框中放置复选标记，再单击 [ 下一步 ]。

出现下列屏幕。



## 10 在空字段中输入获取的认证码，或从文本文件进行复制和粘贴，然后单击 [ 完了 ]。

按原样输入编号，包括连字符。

序列番号注册完成。

## 11 退出 XDCAM Browser，然后重新启动本应用程序。

重新启动本应用程序后，即可使用本应用程序，  
且有偿选项功能菜单项目之后不再显示  
“[ 试用 ]”。

